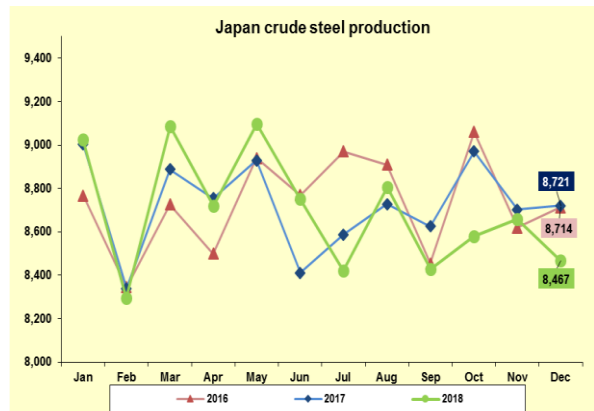
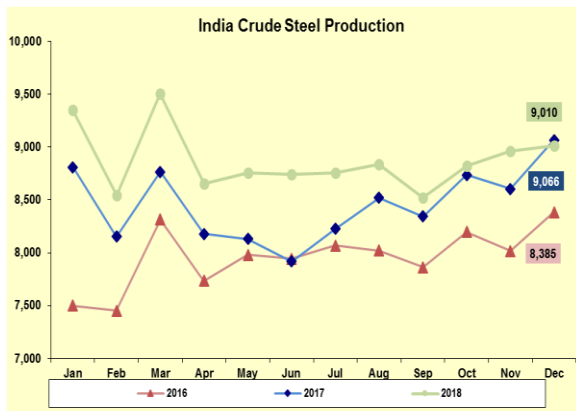
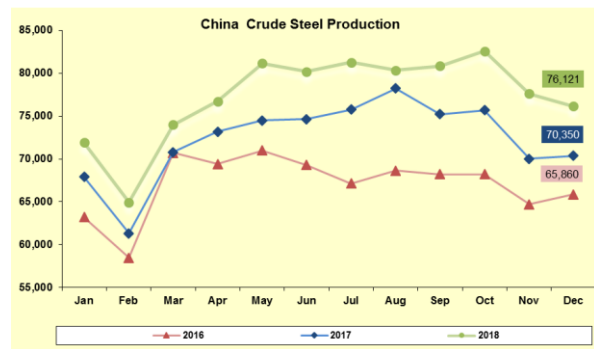
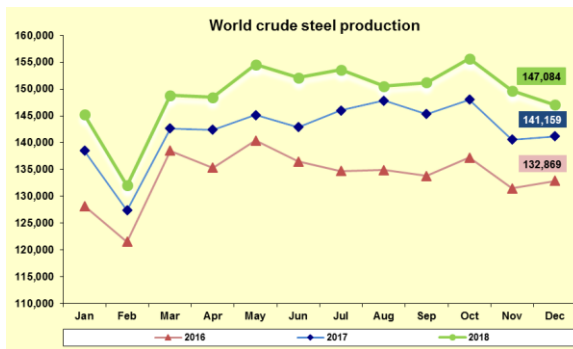


รายงานสถานการณ์อุตสาหกรรมเหล็กเดือนธันวาคม ปี พ.ศ. 2561

สรุปสถานการณ์อุตสาหกรรมเหล็กโลก

ยอดการผลิตเหล็กดิบของโลกเดือนธันวาคม พ.ศ. 2561 อยู่ที่ 147 ล้านตัน ปรับตัวเพิ่มขึ้นร้อยละ 4.2 เมื่อเทียบกับช่วงเวลาเดียวกันของปีที่ผ่านมา ประเทศจีนผู้ผลิตเหล็กดิบรายใหญ่ที่สุดของโลกมียอดการผลิตเหล็กดิบในเดือนธันวาคมอยู่ที่ 76 ล้านตัน ปรับตัวเพิ่มขึ้นร้อยละ 8.2 ส่วนยอดการผลิตเหล็กดิบของอินเดียอยู่ที่ 9 ล้านตัน หดตัวร้อยละ 0.6 ในขณะที่ญี่ปุ่นผลิต อยู่ที่ 8.5 ล้านตัน ปรับตัวลดลงร้อยละ 2.9 ตามลำดับ



Source: World Steel Association

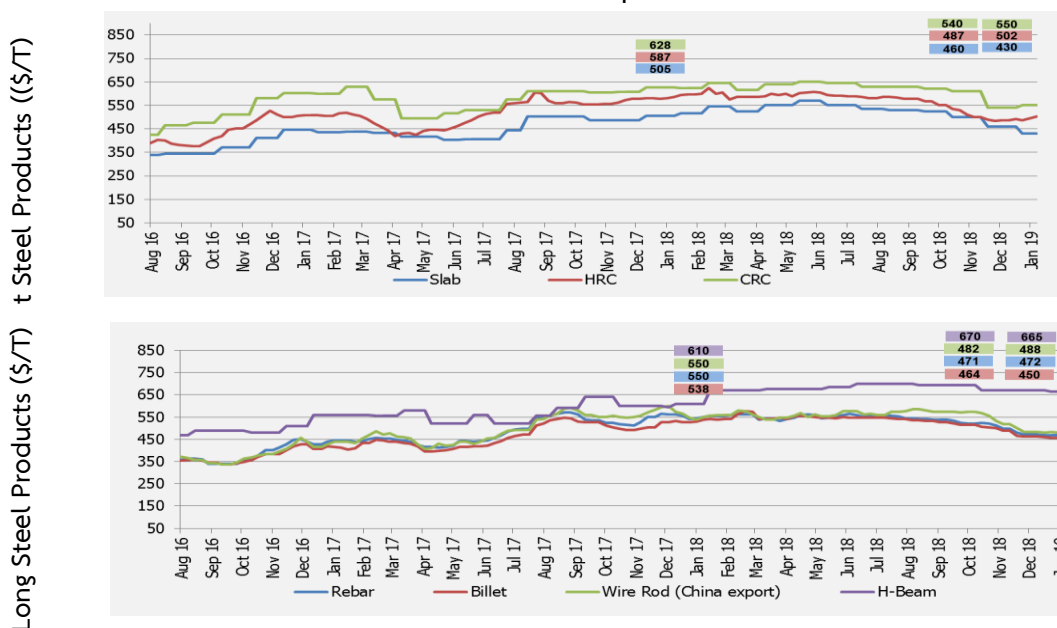
ภาพรวมราคาเหล็กปลายเดือนมกราคม พ.ศ. 2562 ราคาเหล็กในประเทศจีนในช่วงสัปดาห์สุดท้ายของเดือนมกราคม 2562 เหล็กทรงแบนราคาปรับตัวลดลงเกือบทุกผลิตภัณฑ์ เมื่อเทียบกับช่วงเดียวกันของเดือนก่อนหน้า โดยราคาเหล็กแผ่นรีดร้อนปรับตัวลดลงร้อยละ 1.2 เมื่อเทียบกับช่วงเดียวกันของเดือนก่อนหน้า อยู่ที่ 542 ดอลลาร์สหรัฐฯ ต่อตัน ราคาเหล็กแผ่นรีดเย็น ปรับตัวลดลงร้อยละ 0.2 เมื่อเทียบกับช่วงเดียวกันของเดือนก่อนหน้า อยู่ที่ 605 ดอลลาร์สหรัฐฯ ต่อตัน ในขณะที่ราคาเหล็กแผ่นเคลือบสังกะสีแบบจุ่มร้อน ปรับตัวเพิ่มขึ้นร้อยละ 0.5 เมื่อเทียบกับช่วงเดียวกันของเดือนก่อนหน้า อยู่ที่ 615 ดอลลาร์สหรัฐฯ ต่อตัน ขณะที่เหล็กทรงยาวราคา

ปรับตัวลงเกือบทุกผลิตภัณฑ์ โดยที่บิลเล็ตและเหล็กถวด ปรับตัวลดลงร้อยละ 0.7 และ 0.6 เมื่อเทียบกับเดือนก่อนหน้า ตามลำดับ โดยมีราคาอยู่ที่ 492 และ 542 ดอลลาร์สหรัฐฯ ต่อตัน ตามลำดับ ขณะที่ราคาเหล็กเส้นไม่มีการเปลี่ยนแปลงเมื่อเทียบกับเดือนก่อนหน้า โดยราคาอยู่ที่ 543 ดอลลาร์สหรัฐฯ ต่อตัน

สำหรับราคาผลิตภัณฑ์เหล็กในเอเชียในช่วงสัปดาห์สุดท้ายของเดือนมกราคม 2562 ราคาเหล็กทรงแบนมีการปรับลดราคาในบางผลิตภัณฑ์เมื่อเทียบกับช่วงเดียวกันของเดือนก่อนหน้า โดยที่ราคาเหล็กแผ่นหนา ปรับตัวลดลงร้อยละ 6.5 อยู่ที่ 430 ดอลลาร์สหรัฐฯ ต่อตัน ขณะที่ราคาเหล็กแผ่นรีดร้อนและราคาเหล็กแผ่นรีดเย็นปรับตัวเพิ่มขึ้นร้อยละ 3.1 และ 1.9 เมื่อเทียบกับช่วงเดียวกันของเดือนก่อนหน้า ตามลำดับ มีราคาอยู่ที่ 502 และ 550 ดอลลาร์สหรัฐฯ ต่อตัน ตามลำดับ และราคาผลิตภัณฑ์เหล็กทรงยาวมีทั้งปรับขึ้นและลดลง เมื่อเทียบกับช่วงเดียวกันของเดือนก่อนหน้า สำหรับราคาเหล็กทรงยาวที่ปรับตัวลดลง ได้แก่ บิลเล็ตและเหล็กโครงสร้าง H-Beam โดยปรับตัวลดลง ร้อยละ 3 และ 0.7เมื่อเทียบกับเดือนก่อนหน้า มีราคาอยู่ที่ 450 และ 665 ดอลลาร์สหรัฐฯ ต่อตัน ตามลำดับ โดยที่ราคาเหล็กเส้นและราคาเหล็กถวด ปรับตัวเพิ่มขึ้น ร้อยละ 0.2 และ 1.2 เมื่อเทียบกับเดือนก่อนหน้า อยู่ที่ 472 และ 488 ดอลลาร์สหรัฐฯ ต่อตัน ตามลำดับ

ความเคลื่อนไหววัตถุดิบในช่วงสัปดาห์สุดท้ายของเดือนมกราคม 2562 ราคาวัตถุดิบอย่างเศษเหล็ก (Scrap) ราคาไม่มีการเปลี่ยนแปลงเมื่อเทียบกับเดือนก่อนหน้า อยู่ที่ 345 ดอลลาร์สหรัฐฯ ต่อตัน และราคาสินแร่เหล็ก (Iron Ore) ปรับตัวเพิ่มขึ้น ร้อยละ 5.9 อยู่ที่ 114 ดอลลาร์สหรัฐฯ ต่อตัน ในขณะที่ราคา Hard Coking Coal ปรับตัวลดลงร้อยละ 11.2 อยู่ที่ 201 ดอลลาร์สหรัฐฯ ต่อตัน

กราฟแสดงราคาผลิตภัณฑ์เหล็กในเอเชียในช่วงสัปดาห์สุดท้ายของเดือนมกราคม 2562



Source: Steel Business Briefing



สรุปสถานการณ์อุตสาหกรรมเหล็กไทย

ยอดการผลิตเหล็กสำเร็จรูปของไทยเดือนธันวาคม พ.ศ. 2561 อยู่ที่ 584,932 ตัน ปรับตัวลดลงร้อยละ 10 เมื่อเทียบกับช่วงเวลาเดียวกันของปีที่ผ่านมา จำแนกเป็นการผลิตเหล็กทรงยาว อยู่ที่ 351,757 ตัน ปรับตัวเพิ่มขึ้นร้อยละ 0.2 เมื่อเทียบกับช่วงเวลาเดียวกันของปีที่ผ่านมา และการผลิตเหล็กทรงแบน อยู่ที่ 233,175 ตัน ลดลงร้อยละ 22 เมื่อเทียบกับช่วงเวลาเดียวกันของปีที่ผ่านมา

ยอดการบริโภคเหล็กสำเร็จรูปของไทยเดือนธันวาคม พ.ศ. 2561 อยู่ที่ 1.31 ล้านตัน ลดลงเมื่อเทียบกับช่วงเวลาเดียวกันของปีที่ผ่านมาร้อยละ 6.6 จำแนกเป็นการบริโภคเหล็กทรงยาว 497,507 ตัน เพิ่มขึ้นร้อยละ 5.1 เมื่อเทียบกับช่วงเวลาเดียวกันของปีก่อน และการบริโภคเหล็กทรงแบน 814,178 ตัน ลดลงร้อยละ 12.5 เมื่อเทียบกับช่วงเวลาเดียวกันของปีก่อน

การนำเข้าสินค้าเหล็กทั้งหมดของไทยเดือนธันวาคม พ.ศ. 2561 อยู่ที่ 1,236,485 ตัน ลดลงร้อยละ 13.9 เมื่อเทียบกับช่วงเวลาเดียวกันของปีที่ผ่านมา จำแนกเป็น (1) การนำเข้าวัตถุดิบ 123,347 ตัน ปรับตัวลดลงร้อยละ 55.4 เมื่อเทียบกับช่วงเวลาเดียวกันของปีก่อน (2) การนำเข้าเหล็กกึ่งสำเร็จรูปอยู่ที่ 256,451 ตัน ปรับตัวลดลงร้อยละ 8.8 เมื่อเทียบกับช่วงเวลาเดียวกันของปีก่อน และ (3) การนำเข้าเหล็กสำเร็จรูป 856,687 ตัน ปรับตัวลดลงร้อยละ 2.5 เมื่อเทียบกับช่วงเวลาเดียวกันของปีก่อน โดยการนำเข้าผลิตภัณฑ์เหล็กทรงยาว อยู่ที่ 233,854 ตัน ปรับตัวเพิ่มขึ้นร้อยละ 14.6 และการนำเข้าเหล็กทรงแบน อยู่ที่ 622,833 ตัน ปรับตัวลดลงร้อยละ 7.6 เมื่อเทียบกับช่วงเวลาเดียวกันของปีก่อน โดยผลิตภัณฑ์ที่มีการนำเข้ามากที่สุด ได้แก่ เหล็กแผ่นรีดร้อน (HR sheet) เหล็กแผ่นรีดเย็น (CR Sheet) เหล็กแผ่นเคลือบสังกะสีแบบจุ่มร้อน (HDG)

การส่งออกผลิตภัณฑ์เหล็กเดือนธันวาคม พ.ศ. 2561 อยู่ที่ 165,816 ตันลดลงร้อยละ 13 เมื่อเทียบกับช่วงเวลาเดียวกันของปีก่อน จำแนกเป็น (1) การส่งออกวัตถุดิบ 33,960 ตัน ปรับตัวลดลงร้อยละ 33.9 เมื่อเทียบกับช่วงเวลาเดียวกันกับปีก่อน (2) การส่งออกผลิตภัณฑ์กึ่งสำเร็จรูป 1,924 ตัน ปรับตัวลดลงร้อยละ 87 เมื่อเทียบกับช่วงเวลาเดียวกันของปีก่อน และ (3) การส่งออกผลิตภัณฑ์เหล็กสำเร็จรูป อยู่ที่ 129,932 ตัน เพิ่มขึ้นร้อยละ 4.3 เมื่อเทียบกับช่วงเวลาเดียวกันของปีก่อน โดยผลิตภัณฑ์ที่มีการส่งออกมากที่สุด ได้แก่ เหล็กโครงสร้างรูปพรรณรีดร้อน (HR Section) ลวดเหล็ก (Steel wire) เหล็กแท่ง (bar) และเหล็กแผ่นเคลือบสังกะสีแบบจุ่มร้อน (HDG)



Total Apparent Finished Steel Consumption (unit in tonne)

Dec 18			Production	Import	%y-o-y change	Export	%y-o-y change	Consumption	%y-o-y change		
Total Apparent Finished Steel Consumption			584,932	856,686	-2.5%	129,933	4.3%	1,311,685	-6.6%		
Long Product Finished Steel Consumption			351,757	233,853	14.6%	88,103	7.6%	497,507	5.1%		
Long Product	Bar	Carbon steel	297,945	22,999	15.8%	17,810	65.1%	322,899	7.9%		
		Stainless steel		245	-4.7%	30	-88.1%				
		Alloy steel		54,890	70.7%	2,540	-29.5%				
	HR section	Carbon steel		2,830	-12.4%	35,858	35.5%				
		Stainless steel		225	118.0%	-	-				
		Alloy steel		3	-85.5%	-	-				
	Wire rod	Carbon steel	53,812	44,468	30.2%	618	-43.6%			157,709	-7.5%
		Stainless steel		4,666	-9.1%	2	-				
		Alloy steel		56,747	-14.1%	1,364	725.2%				
	Cold-drawn bar				6,065	-31.4%	1,455			-45.2%	
Steel wire				19,144	4.7%	22,416	22.5%				
Seamless pipe				21,571	35.0%	6,010	-67.6%				
Flat Product Finished Steel Consumption			233,175	622,833	-7.6%	41,830	-2.2%	814,178	-12.5%		
Flat Product	HR plate	Carbon steel	9,393	14,929	-32.1%	30	-52.4%	39,560	-31.7%		
		Stainless steel		2,032	103.3%	25	-57.1%				
		Alloy steel		13,271	10.1%	10	-5.4%				
	HR sheet	Carbon steel	223,782	100,050	26.8%	344	2.7%	479,562	-9.4%		
		Carbon steel P&O		79,359	-12.0%	13	-32.3%				
		Stainless steel		20,889	-2.6%	1,484	1,427.7%				
		Alloy steel		57,334	-9.0%	11	1,400.7%				
	CR sheet	Carbon steel	180,325	84,540	-13.3%	447	-91.8%	296,125	10.2%		
		Stainless steel		13,453	9.4%	6,040	-18.0%				
		Alloy steel		25,677	-20.9%	1,383	337.0%				
	Coated	Galv.sheet (HDG)	76,141	101,177	-14.0%	13,610	28.3%	172,098	-6.0%		
		Galv.sheet (EG)		10,367	-8.8%	1,977	1,116.8%				
		Tin plate	7,820	18,585	5.0%	49	-72.6%				
		Tin free	10,117	6,444	128.2%	10	202.5%				
		Other coated steel	28,834	53,952	-15.8%	2,854	-19.9%				
	Cold-formed section				893	30.2%	809	4.3%			
Welded pipe				19,881	-31.8%	12,734	-7.4%				

Remark : Apparent Steel Production accounted only hot-rolled steel product

Remark : highlighted figures are estimated.

Table 4: Apparent Crude Steel Consumption (unit in tonne)

Dec 18			Production	Import	%y-o-y change	Export	%y-o-y change	Consumption	y-o-y change
Apparent Crude Steel Consumption			303,237	256,471	-8.8%	1,924	-86.9%	557,784	-14.5%
Ingot	Carbon Steel			20	1,218.4%	-	-		
	Stainless steel			-	-100.0%	-	-		
	Alloy steel			-	-100.0%	-	-		
Semi Product	Billet	303,237		91,499	-19.4%	-	-	557,764	-14.5%
	Slab			61,456	-47.6%	5	-		
	Billet/Slab C >= 0.25%			101,302	229.6%	1,721	-88.1%		
	Other Semi			2,194	-88.8%	198	-11.9%		

Source: สถาบันเหล็กและเหล็กกล้าแห่งประเทศไทย



ติดตามข้อมูลอุตสาหกรรมเหล็กเพิ่มเติมได้ที่



สถาบันเหล็กและเหล็กกล้าแห่งประเทศไทย
IRON AND STEEL INSTITUTE OF THAILAND

<https://www.isit.or.th>



ศูนย์ข้อมูลเชิงลึกอุตสาหกรรมเหล็กไทย
IRON & STEEL INTELLIGENCE UNIT

<https://www.iiu.isit.or.th>



ISIT.Thailand

